

Le financement de l'Etat

La fiscalité

1

Classification des ressources financières du secteur public et fonctions de la fiscalité

Origines des ressources financières du secteur public

| Participation à l'économie de marché | Autres organismes publics |
|--|--|
| PARTENAIRES Commercialisation de biens Modification du patrimoine de l'Etat | NATIONAUX Transferts Crédits de la Banque Centrale |
| SOUVERAIN Impôts Taxes et contributions | ETRANGERS ET INTERNATIONAUX Emprunts Aides unilatérales |

Fonctions de la fiscalité

Allocation des ressources

Financer les dépenses
 Révéler les préférences
 Influencer les décisions économiques

Redistribution

Equilibre macro-économique

2

Quelle est l'importance relative des ressources financières du secteur public ?

Les revenus de fonctionnement de l'Etat de Genève
hors recette extraordinaire, régularisations comptables et avec fondation de valorisation retraitée

| Mois | Libellés | Compte 2005 | Ecart C 2005 / B 2005 | | Budget 2005 | Ecart C 2005 / C 2004 | | Compte 2004 |
|------|--|-------------|-----------------------|---------|-------------|-----------------------|--------|-------------|
| 40 | IMPÔTS | 4'631.0 | 75.7 | 1.7% | 4'555.3 | 96.4 | 2.1% | 4'534.6 |
| | IMPÔTS SUR LE REVENU ET LA FORTUNE | 2'994.3 | -233.5 | -7.2% | 3'227.8 | 27.8 | 0.9% | 2'966.5 |
| | IMPÔTS SUR LE BÉNÉFICE ET LE CAPITAL | 1'050.3 | 219.5 | 26.4% | 830.8 | 135.6 | 14.8% | 914.7 |
| | AUTRES IMPÔTS | 586.4 | 89.7 | 18.1% | 496.7 | -66.9 | -10.2% | 653.3 |
| 41 | PATENTES ET CONCESSIONS | 12.3 | 0.4 | 3.5% | 11.9 | -2.4 | -16.3% | 14.7 |
| 42 | REVENUS DES BIENS | 206.5 | -23.6 | -10.2% | 230.1 | -28.1 | -12.0% | 234.6 |
| 43 | RECETTES DIVERSES hors opérations liées à la fondation de valorisation | 518.5 | 47.0 | 10.0% | 471.5 | 7.2 | 1.4% | 511.3 |
| dont | DISSOLUTIONS DE PROVISIONS ET RÉSERVES hors fondation de valorisation | 101.1 | 19.6 | 24.0% | 81.5 | -9.0 | -8.1% | 110.0 |
| 44 | PARTS À DES RECETTES SANS AFFECTATION | 372.2 | -191.2 | -33.9% | 563.4 | -171.4 | -31.5% | 543.6 |
| 45 | DÉDOMMAGEMENTS DE COLLECTIVITÉS PUBL. | 89.0 | -42.7 | -32.4% | 131.7 | 0.5 | 0.6% | 88.5 |
| 46 | SUBVENTIONS ACQUISES | 231.9 | 1.3 | 0.6% | 230.6 | 15.5 | 7.2% | 216.4 |
| 48 | PRÉLÈVEMENTS SUR LES FINANCEMENTS SPÉCIAUX | 7.5 | -21.9 | -74.4% | 29.5 | -6.3 | -45.4% | 13.8 |
| | REVENUS COURANTS SANS IMPUTATIONS INTERNES ET SUBVENTIONS À REDISTRIBUER | 6'068.9 | -154.9 | -2.5% | 6'223.8 | -88.5 | -1.4% | 6'157.5 |
| 43 | RECETTES DIVERSES Opérations liées à la fondation de valorisation | 294.7 | 122.7 | 71.3% | 172.0 | -210.3 | -41.7% | 505.0 |
| | REVENUS SANS IMPUTATIONS INTERNES ET SUBVENTIONS À REDISTRIBUER | 6'363.6 | -32.2 | -0.5% | 6'395.8 | -298.9 | -4.5% | 6'662.5 |
| 47 | SUBVENTIONS À REDISTRIBUER | 527.1 | 488.4 | 1261.3% | 38.7 | -15.7 | -2.9% | 542.9 |
| 49 | IMPUTATIONS INTERNES | 397.7 | 5.3 | 1.4% | 392.3 | 2.3 | 0.6% | 395.4 |
| | REVENUS AVEC IMPUTATIONS INTERNES ET SUBVENTIONS À REDISTRIBUER | 7'288.4 | 461.5 | 6.8% | 6'826.9 | -312.3 | -4.1% | 7'600.7 |

* Seul montant exécuté, les chiffres et tableaux sont provisoires.
 * Sans recette extraordinaire et régularisations comptables (C/ EHE, amortissements rattrapés, réaffectation des comptes AFC, etc.)
 * Avec intégration des opérations de réaffectation (RCA)

3

Système fiscal

Concevoir un impôt

Contribuable : personne physique ou morale soumise à l'impôt

Assiette fiscale

Barème

Exemptions et Déductions

Recette fiscale : montant d'impôt collecté

4

Systeme fiscal

Contribuables

Direct : payé directement par la personne désigné

Indirect : le contribuable légal a la capacité de répercuter l'impôt sur un autre contribuable → **phénomène de la translation de l'impôt**. L'impôt est payé indépendamment de la personne.

Exemples d'impôts directs et indirects = ?

5

Phénomène de la translation des impôts

La translation

Si chaque fois que vous vendez une unité d'un bien, vous devez payez 5 CHF de taxe, que faites-vous?

Est-ce toujours possible ?

6

Phénomène de la translation des impôts

La translation

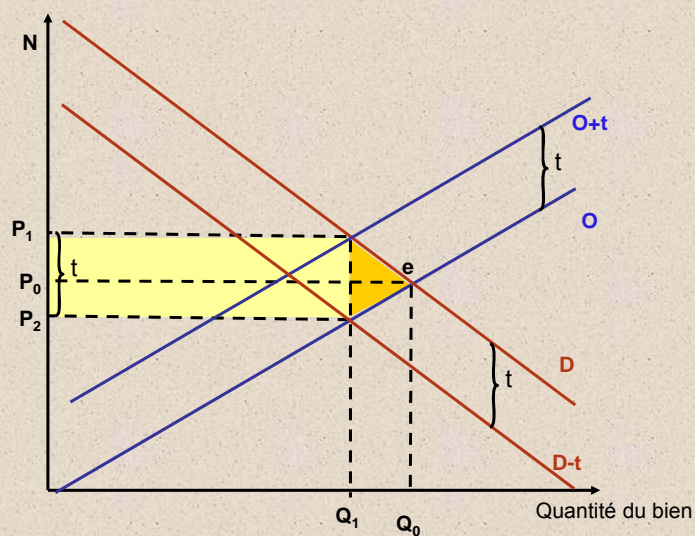
Le sens et l'ampleur de la translation dépendent notamment :

- du type d'impôt
- des élasticités
- de la structure du marché

Exemple d'analyse translation d'un impôt sélectif et unitaire sur les ventes selon les élasticités

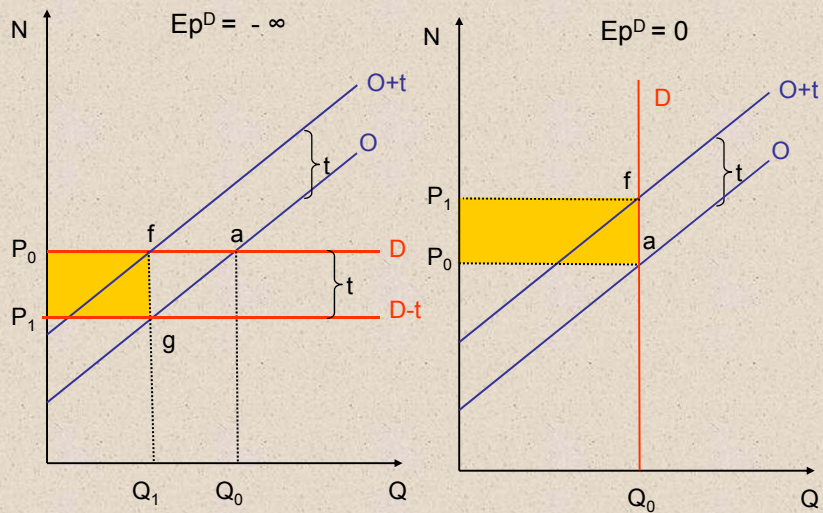
7

La translation en fonction de l'élasticité-prix



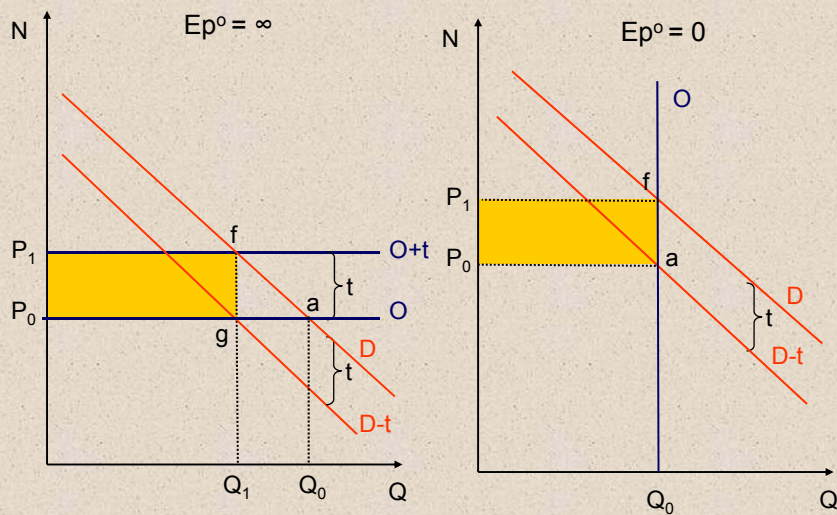
8

Etude de la translation, cas particuliers



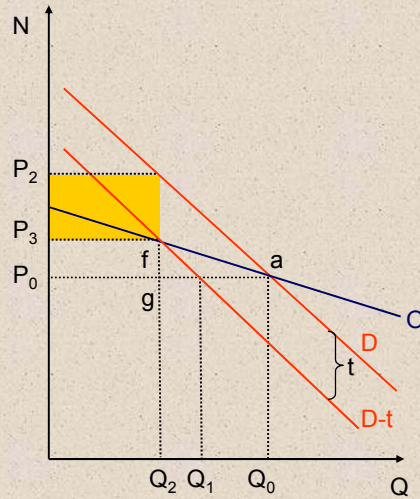
9

Etude de la translation, cas particuliers



10

Etude de la translation, cas particuliers



11

Assiette fiscale

Ensemble des éléments à prendre en compte pour le calcul d'une imposition

- Base qui sera soumise à cette imposition
- Flux ou stock

Exemples:

Revenu
Fortune
Consommation, vente
Bénéfice
Capital
Leg, dons

Caractéristiques recherchées?

12

Barème

Structure des taux d'imposition qui s'applique à une assiette donnée

Exemples:

forfaitaire

proportionnel à la quantité (par unité = unitaire), à la valeur (ad valorem)

progressif : taux moyen augmente avec l'assiette

régressif : taux moyen diminue avec l'assiette

13

Barème

Exemples de taux marginal d'imposition (en %) - UBS

| Revenu imposable (en CHF) | 70 000 | 80 000 | 90 000 | 100 000 | 110 000 |
|---------------------------|--------|--------|--------|---------|---------|
| Bâle | 29,30 | 30,10 | 30,00 | 32,30 | 32,20 |
| Berne | 29,70 | 32,70 | 32,80 | 35,00 | 35,70 |
| Genève | 31,60 | 32,80 | 33,10 | 35,70 | 36,20 |
| Lugano | 26,20 | 26,90 | 28,50 | 30,70 | 31,80 |
| St-Gall | 27,90 | 31,00 | 31,00 | 33,20 | 33,20 |
| Zurich | 25,60 | 26,30 | 26,30 | 30,70 | 30,70 |

Un taux marginal d'imposition de 30% signifie qu'avec un revenu supplémentaire de 1000 CHF, 300 CHF devront être versés aux autorités fiscales. En réduisant le revenu grâce à une mesure d'économie fiscale, il est possible de calculer l'économie d'impôt avec le taux marginal d'imposition

14

Année fiscale 2010 (indice 103,1)

| Revenu déterminant le taux d'imposition | | Taux de la tranche | Impôt maximum de la tranche | Impôt total (cumul des tranches) |
|---|-----------|--------------------|-----------------------------|----------------------------------|
| CHF | CHF | % | CHF | CHF |
| 1 | à 17 527 | 0,00 | 0,00 | 0,00 |
| 17 528 | à 21 117 | 8,00 | 287,20 | 287,20 |
| 21 118 | à 23 229 | 9,00 | 190,10 | 477,30 |
| 23 230 | à 25 340 | 10,00 | 211,10 | 688,40 |
| 25 341 | à 27 452 | 11,00 | 232,30 | 920,70 |
| 27 453 | à 32 731 | 12,00 | 633,50 | 1 554,20 |
| 32 732 | à 36 955 | 13,00 | 549,10 | 2 103,30 |
| 36 956 | à 41 179 | 14,00 | 591,35 | 2 694,65 |
| 41 180 | à 45 402 | 14,50 | 612,35 | 3 307,00 |
| 45 403 | à 72 854 | 15,00 | 4 117,80 | 7 424,80 |
| 72 855 | à 119 312 | 15,50 | 7 201,00 | 14 625,80 |
| 119 313 | à 160 490 | 16,00 | 6 588,50 | 21 214,30 |
| 160 491 | à 181 608 | 16,50 | 3 484,45 | 24 698,75 |
| 181 609 | à 259 742 | 17,00 | 13 282,80 | 37 981,55 |
| 259 743 | à 276 637 | 17,50 | 2 956,45 | 40 938,00 |
| 276 637 | à 389 613 | 18,00 | 20 335,85 | 61 273,85 |
| 389 614 | à 610 287 | 18,50 | 40 824,70 | 102 098,55 |
| plus de | 610 287 | 19,00 | | |

15

Exercice

Impôts du par un contribuable ayant un revenu net de 72'854 CHF?

Impôts du par un contribuable ayant un revenu net de 50'000 CHF?

16

Exercice

1. Calculer le taux moyen d'imposition et représenter graphiquement le taux marginal d'imposition, le taux moyen, la recette fiscale.
2. Une réforme fiscale engendre une augmentation de 25% des taux pour les tranches supérieures à 110'000 CHF /an. Calculer les nouveaux taux marginaux d'imposition.
3. Quelles conséquences en résultent sur la recette fiscale? Discutez

| Revenu annuel | Revenu moyen | Nombre de contribuables | Taux d'imposition de la tranche de revenu |
|-----------------|--------------|-------------------------|---|
| 0-10'000 | 4'500 | 1'200 | 0 |
| 10'000-30'000 | 18'000 | 4'000 | 3 |
| 30'000-50'000 | 41'000 | 12'000 | 5 |
| 50'000-70'000 | 58'000 | 12'000 | 7 |
| 70'000-90'000 | 72'000 | 10'000 | 10 |
| 90'000-110'000 | 101'000 | 8'000 | 15 |
| 110'000-140'000 | 130'000 | 15'000 | 20 |
| 140'000-170'000 | 150'000 | 6'000 | 25 |
| 170'000 et + | 205'000 | 4'500 | 30 |

17

Exemptions et déduction

Exemption

Dispense totale ou partielle d'impôt sous certaines conditions fixées par la loi

Déduction

Mécanisme permettant de déduire une somme (généralement un pourcentage du montant d'un investissement) du revenu imposable d'un contribuable.

Qu'est-ce que le splitting?

Taxation d'un couple marié au revenu net de 90804 CHF

Exemple

Déduction pour frais de garde : impôt sur le revenu

Exemption des gros consommateurs : taxe sur l'énergie

18

Principaux impôt en Suisse

TVA

Impôt cantonal et fédéral sur le revenu des personnes physiques

Impôt sur le bénéfices des sociétés en Suisse

Impôt sur la fortune

19

RECETTES FISCALES¹⁾ de la Confédération, 1er trimestre 2008 (en millions de francs)

| Nature des recettes | 2007 | | | 2008 | |
|--|-----------------|-------------------------|-----------------|-----------------|-------------------------|
| | Budget Total | Compte 1er trimestre | Compte Total | Budget Total | Compte 1er trimestre |
| Recettes fiscales | 51'556 | 10'649 | 53'336 | 53'455 | 14'062 |
| Impôts | 48'160 | 9'764 | 49'672 | 49'896 | 13'158 |
| Impôt fédéral direct | 15'181 | 1'587 | 15'389 | 16'359 | 2'223 |
| Impôt anticipé (retrées sous déduction des remboursements) | 3'017 | 524 | 4'230 | 3'026 | 2'359 ²⁾ |
| Droits de timbre | 3'200 | 675 | 2'990 | 2'925 | 720 |
| Taxe sur la valeur ajoutée | 19'650 | 5'328 | 19'684 | 20'470 | 5'532 |
| Impôt sur les huiles minérales grevant les carburants | 2'970 | 699 | 3'028 | 2'940 | 727 |
| Surtaxe sur les huiles minérales grevant les carburants | 2'010 | 473 | 2'039 | 1'990 | 491 |
| Impôt sur les huiles minérales grevant les combustibles et autres produits à base d'huiles minérales | 25 | 6 | 20 | 25 | 6 |
| Impôt sur le tabac | 2'005 | 448 | 2'186 | 2'056 | 1'076 ³⁾ |
| Impôt sur la bière | 102 | 24 | 106 | 105 | 25 |
| Taxes routières | 1'828 | 586 | 2'016 | 1'996 | 603 |
| Redevance, trafic des poids lourds | 1'200 | 311 | 1'336 | 1'350 | 322 |
| Redevance, routes nationales | 303 | 187 | 322 | 306 | 196 |
| Impôt sur les automobiles | 325 | 88 | 358 | 340 | 85 |
| Droits de douane | 980 | 268 | 1'040 | 980 | 267 |
| Impôt sur les maisons de jeu | 421 | - | 449 | 432 | - |
| Taxes d'incitation⁴⁾ | 166 | 31 | 156 | 151 | 34 |
| Autres recettes fiscales | 1 | - | 3 | 0 | 0 |

¹⁾ Revenus avec incidences financières.

²⁾ Y compris l'augmentation des recettes par rapport au trimestre de l'année précédente est due à la nouvelle pratique comptable (NMC).

³⁾ Les recettes provenant de l'imposition de marchandises destinées à l'exportation qui seront remboursées ultérieurement.

⁴⁾ Sans les recettes extraordinaires provenant de la taxe CO₂ sur les combustibles.

Principaux impôt à Genève

Evolution des principaux types d'impôts (en millions de francs)

| | C-2001 | C-2002 | C-2003 | C-2004 | C-2005 | C-2006 | B-2007 | C-2007 | Ecart 07/06 | |
|---|----------------|----------------|----------------|----------------|----------------|----------------|----------------|----------------|--------------|--------------|
| | | | | | | | | mln | % | |
| IMPÔTS SUR LE REV. et FORT. DES PERS. PHYSIQUES | 2'934.3 | 3'006.9 | 2'898.1 | 2'966.5 | 2'994.3 | 3'232.0 | 3'219.5 | 3'699.6 | 467.1 | 14.5% |
| IMPÔTS SUR BEN. & CAP. DES PERS. MORALES | 1'025.3 | 903.2 | 678.9 | 914.7 | 1'050.4 | 1'315.4 | 1'066.2 | 1'246.1 | 179.9 | 16.9% |
| TOTAL IMPÔTS ORDINAIRES | 3'959.6 | 3'910.1 | 3'577.0 | 3'881.3 | 4'044.7 | 4'547.4 | 4'285.7 | 4'945.7 | 660.0 | 15.4% |
| IMPÔTS FONCIERS | 87.7 | 96.1 | 109.4 | 101.3 | 108.7 | 102.8 | 108.0 | 144.0 | 35.0 | 33.3% |
| IMPÔTS SPECIAUX | 33.5 | 34.3 | 23.1 | 31.5 | 46.5 | 70.8 | 60.0 | 67.5 | 7.5 | 12.5% |
| PRODUIT ENREGISTR. & TIMBRE | 164.7 | 174.7 | 190.0 | 166.2 | 170.2 | 178.2 | 162.0 | 184.4 | 22.4 | 13.8% |
| PRODUIT DES SUCCESSIONS | 205.2 | 141.0 | 155.0 | 240.8 | 145.2 | 95.4 | 74.6 | 98.5 | 23.0 | 32.0% |
| AUTRES IMPÔTS CANTONAUX | 82.1 | 93.9 | 96.7 | 105.5 | 115.8 | 119.8 | 123.9 | 129.1 | 5.2 | 4.2% |
| TOTAL AUTRES IMPÔTS | 572.1 | 540.0 | 574.3 | 653.3 | 586.4 | 567.0 | 529.5 | 623.5 | 94.8 | 18.0% |
| TOTAUX IMPÔTS | 4'532.7 | 4'450.2 | 4'152.2 | 4'534.6 | 4'631.1 | 5'114.4 | 4'814.2 | 5'569.2 | 754.8 | 15.7% |

Données agréées, les chiffres et valeurs sont provisoires
 * Tous les montants incluent les impôts sur les biens, les droits de succession, les droits de mutation, les droits de mutation, etc.
 * Avec intégration des comptes de réévaluation BOC

21

Impôt cantonal sur le revenu

Assujettis: personnes physiques domiciliées dans le canton (ou y ayant des intérêts importants – répartition intercantonale)

Assiette : revenu imposable des personnes physiques (revenu brut – revenu net – revenu imposable).

Genève: Rabais d'impôt

Taux /barème: varie selon les cantons (centimes additionnelles communales) – harmonisation / concurrence fiscale

Déduction

- pour charge de famille, frais de garde, pensions /rentes versés
- frais d'acquisition du revenu
- frais médicaux et de handicap

Postnumerando: taxation de l'année 2008 sur les revenu de l'année 2008

22

Rabais d'impôt

Spécificité genevoise introduite en 2001

Le principe sous-jacent au rabais d'impôt est que chaque contribuable a besoin d'un certain minimum vital et que ce minimum ne saurait être soumis à l'impôt. Pratiquement, l'on soustrait l'impôt correspondant au minimum vital, de l'impôt calculé sur l'ensemble du revenu du contribuable

= réduction d'impôt correspondant à la situation familiale (célibataire, marié, nombre de personnes à charge, ...) et **absolument semblable pour tous les contribuables** d'une même situation familiale (quel que soit le montant de leur revenu).

L'ancien système = rabais croissant avec le niveau de revenu

Soit un contribuable, disposant d'un revenu imposable de 50'000 francs, le revenu déterminant le rabais d'impôt est alors de 38'500 francs (revenu minimal), ce qui se traduit par un rabais de 3991,55 (=impôt correspondant à un revenu théorique de 38'500 francs). Ce montant sera déduit des impôts correspondant au revenu de 50'000 francs, soit $5848,90 - 3991,55 = 1857,35$ francs.

Imaginons maintenant que ce même ménage gagne 100'000 francs, **le rabais d'impôt restera inchangé**, en sorte que l'on déduira toujours 3991,55 de l'impôt correspondant à 100'000 francs : soit $15'463,45 - 3'991,55 = 11'471,90$ francs.

Dans l'ancienne approche, en revanche, on soustrayait 38'500 du revenu **avant** de calculer l'impôt : grâce à la progressivité du barème, la famille disposant d'un revenu de 100'000 (taxée sur $100'000 - 38'500 = 61'500$) bénéficiait d'un rabais supplémentaire de 2244,45 par rapport à la famille ne disposant que de 50'000 francs (taxée sur $50'000 - 38'500 = 11'500$ francs).

23

Calcul du revenu imposable

Revenu brut

- Frais d'acquisition du revenu

= Revenu net

- Déduction et exonération

= **Revenu Imposable**

→ **Calcul de l'impôt**

- rabais d'impôt

= **Impôt à payer → bordereaux**

24

Praenumerando vs postnumerando

Système praenumerando : la taxation de l'année courante était fondée sur les revenus acquis l'année précédente (exemple: taxation 2000, basée sur les revenus de 1999).

Législation fédérale n'autorisant plus l'application de ce système

Système postnumerando : la taxation 2001 est basée sur les revenus réalisés durant l'année 2001 ; la taxation 2002, sur les revenus réalisés durant l'année 2002 ; etc.

Pour ce qui est de la fortune imposable, c'est son état à la fin et non plus au début de l'année qui est déterminant.

Point de vue pratique: au début 2009, déclaration des revenu 2008. Complément ou ristourne sur acompte provisionnel payé en 2008 sur la base de 2007.

Avantage du système postnumerando ?

25

Tendances actuelle en matière de fiscalité: impôt sur le revenu

Point de vue l'équité:

- Modèle de « Splitting » ou taxation individuelle : couples mariés et concubins
- Différences intercantionales: concurrence fiscale

Point de vue de la simplicité et neutralité:

- Flat tax ou flat rate tax

L'incidence fiscale : le comportement des assujettis

Quels sont les effets des impôts

sur les contribuables ?

sur les échanges ? sur l'économie ?

Que se passe-t-il si la TVA augmente ?

Si les taux de taxation des revenus des personnes physiques augmentent ?

L'incidence :

La répartition effective du poids du financement du secteur public diffère en général de la répartition formelle (légale). **Rappel : Distinction entre impôt direct et indirect**

27

Le critère de neutralité et l'effet allocatif des impôts

Le prélèvement de pratiquement tous les impôts entraîne une double charge

Une charge financière

Une charge fiscale excédentaire, due à l'effet de substitution

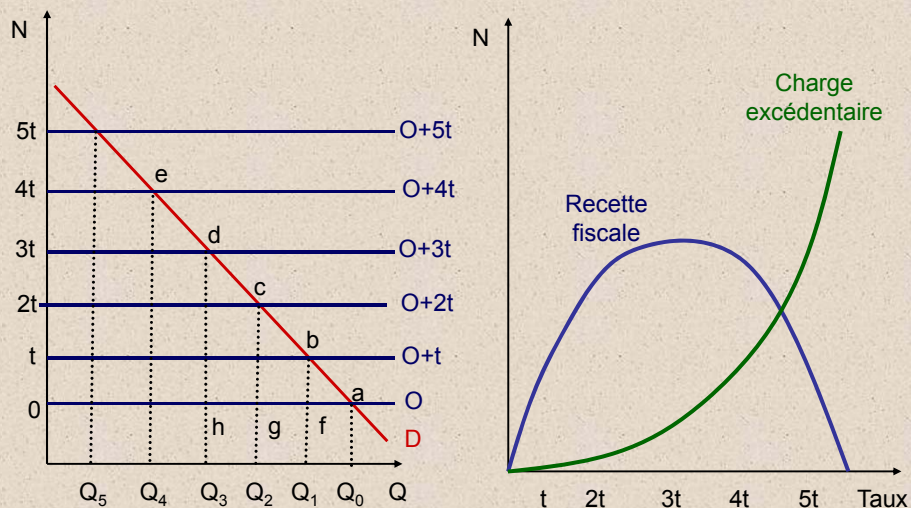
Analyses

Impôt sur la consommation: choix du consommateur et charge fiscale excédentaire

Impact du taux d'imposition sur la charge financière (recette fiscale) et la charge fiscale excédentaire

28

Recette fiscale et charge fiscale excédentaire



29

L'impôt et l'équité

Le critère d'équité

Le financement du secteur public pose principalement une question de juste répartition du poids du financement entre les personnes.

Deux critères de juste répartition :

Le principe d'équivalence

Le principe de la capacité contributive

Le principe d'équité horizontale

Le principe d'équité verticale

30

Conflit équité-efficacité: approfondissement

L'imposition optimale : conflit équité-efficacité

- Critère de neutralité et critère d'équité impliquent des impôts différents
- Recherche d'un compromis

Usage des impôts non-neutres: lien vers la fiscalité écologique

31

Exercice

Dans une société composée de 2 individus uniquement, Pierre (individu P) travaille et dispose ainsi d'un revenu de 1000 Chf et Mario (individu M) ne travaille par contre pas et n'a par conséquent aucun revenu.

Imaginez les impacts susceptibles de l'introduction de la politique fiscale et redistributive suivante : un impôt est prélevé sur le revenu de P, le montant ainsi collecté est donné à M.

1. Compléter le tableau suivant ?
2. Quel taux d'imposition doit être mise en place, selon vous ?
3. Représenter graphiquement la situation de P ?

| Revenu de P après impôt | Taux d'imposition | Revenu versé à M |
|-------------------------|-------------------|------------------|
| 1000 | 0% | 0 |
| | 5% | |
| | 10% | |
| | 15% | |
| | 20% | |
| | ... | |
| | ... | |

32

Autres critères du système fiscal

Simplicité

Cohérence nationale et compatibilité internationale: attractivité

Acceptabilité sociale

Stables (recettes)